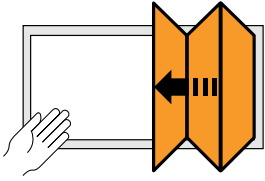
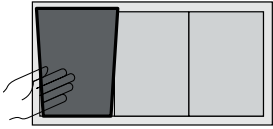


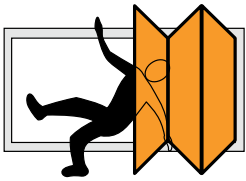
Consignes de sécurité


Risque de blessures par pincement de parties du corps dans l'espace d'ouverture entre l'ouvrant et le dormant

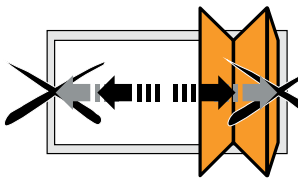
- > Ne jamais placer les mains entre l'ouvrant et le dormant lorsque vous fermez une fenêtre ou une porte-fenêtre. Toujours procéder avec précaution.
- > Tenir éloignés les enfants et toute personne n'étant pas en mesure d'évaluer les dangers.


Risque de blessures par pincement de parties du corps dans l'espace d'ouverture entre l'ouvrant et le dormant basculé

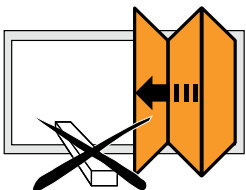
- > Ne jamais placer les mains entre l'ouvrant basculé et le dormant lorsque vous fermez une fenêtre ou une porte-fenêtre. Toujours procéder avec précaution.
- > Tenir éloignés les enfants et toute personne n'étant pas en mesure d'évaluer les dangers.


Risque de lésions corporelles dues à une chute par une fenêtre ou une porte-fenêtre ouverte

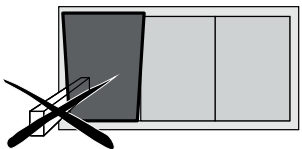
- > Procéder avec précaution à proximité de fenêtres et de portes-fenêtres ouvertes.
- > Tenir éloignés les enfants et toute personne n'étant pas en mesure d'évaluer les dangers.


**Risque de blessures et de dommages matériels par compression de l'ouvrant contre le bord d'ouverture (ébrasement).
Risque de blessures en cas de fermeture et d'ouverture incontrôlées du vantail**

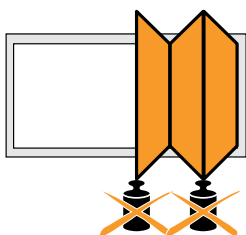
- > Éviter toute compression du vantail contre le bord d'ouverture (ébrasement).
- > S'assurer que le vantail est guidé lentement à la main sur toute la plage de mouvement jusqu'aux positions de butée de fermeture ou d'ouverture.
- > Tenir éloignés les enfants et toute personne n'étant pas en mesure d'évaluer les dangers.


Risque de blessures et de dégâts matériels en cas d'introduction d'obstacles dans l'espace d'ouverture entre l'ouvrant et le dormant

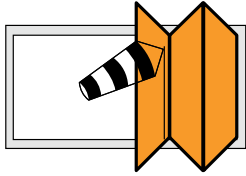
- > Ne placer aucun obstacle dans l'espace d'ouverture entre l'ouvrant et le dormant.
- > Tenir éloignés les enfants et toute personne n'étant pas en mesure d'évaluer les dangers.


Risque de blessures et de dégâts matériels en cas d'introduction d'obstacles dans l'espace d'ouverture entre l'ouvrant basculé et le dormant

- > Ne placer aucun obstacle dans l'espace d'ouverture entre l'ouvrant basculé et le dormant.
- > Tenir éloignés les enfants et toute personne n'étant pas en mesure d'évaluer les dangers.


Risque de blessures et de dégâts matériels dus à une charge supplémentaire appliquée sur l'ouvrant

- > Éviter d'appliquer toute charge supplémentaire sur le vantail.
- > Tenir éloignés les enfants et toute personne n'étant pas en mesure d'évaluer les dangers.

**Risque de blessures dues au vent**

- › Éviter d'exposer les vantaux ouverts au vent.
 - › En présence de vent et de courants d'air, fermer les vantaux de fenêtres et/ou de portes-fenêtres.
 - › Tenir éloignés les enfants et toute personne n'étant pas en mesure d'évaluer les dangers.
-

Le châssis pliant-coulissant est équipé d'une ferrure SIEGENIA de qualité supérieure.

Pour préserver son bon fonctionnement, les consignes ci-après doivent impérativement être respectées dans le cadre de l'entretien régulier.



Toutes les pièces se trouvant dans la zone de sécurité doivent être contrôlées visuellement pour vérifier leur parfait état et leur bon fonctionnement.

Les points de roulement des galets et rouleaux de guidage doivent être parfaitement propres et dégagés. Le cas échéant, nettoyer et graisser.

Si le châssis pliant-coulissant n'est pas ouvert pendant une période prolongée, il peut perdre de sa maniabilité. Il faut donc veiller à ne pas ouvrir brutalement ou par force les vantaux ou éléments de ferrures difficilement maniables ! Il convient en revanche de déterminer la cause de la perte de maniabilité et d'y remédier.

Graisser les pièces conformément au plan. Utiliser, par exemple, de l'huile multi-usage, WD 40 ou équivalente.

Contrôler l'état de propreté des rails de roulement et de guidage. Le cas échéant, nettoyer.

Fermer ou garder fermés les châssis pliants-coulissants en cas de pluie ou de vent.

Nettoyer le châssis pliant-coulissant uniquement avec des produits d'entretien doux ayant un pH neutre, sous forme diluée.

Ne jamais utiliser de produits nettoyants ou abrasifs agressifs à base d'acides, car ils pourraient attaquer la protection anti-corrosion des pièces des ferrures.

INFO

Nous déclinons toute responsabilité pour les dysfonctionnements et les détériorations des ferrures, ainsi que des châssis pliants-coulissants qui en sont équipés, si :

- le montage n'a pas été effectué conformément à notre plan de pose et aux règles de la technique généralement appliquées ;
- la ferrure a été altérée par l'exercice d'une force, une utilisation incorrecte ou des influences extérieures ;
- des modifications arbitraires ont été apportées à la ferrure ;
- des pièces non homologuées d'autres gammes ou d'autres fabricants ont été ajoutées. Cela s'applique également aux combinaisons non autorisées de pièces dont le traitement de surface est différent ;
- la ferrure n'a pas été entretenue au moins une fois par an conformément à ces instructions de maintenance ;
- le client final n'a pas été informé de ces instructions de maintenance et formé en conséquence.

Nous insistons sur le fait que les pièces extérieure ou coulissant vers l'extérieur doivent être régulièrement nettoyées ; les rails de guidage et de roulement doivent notamment être tenus en parfait état de propreté, pour assurer un bon fonctionnement.

Les travaux de maintenance ci-dessous doivent être exécutés au moins une fois par an, conformément aux présentes instructions de maintenance, par une entreprise de fenêtres spécialisée :

- Graisser ou huiler toutes les pièces mobiles et toutes les positions de fermeture (). (par ex. avec de l'huile multi-usage WD 40) Utiliser uniquement des graisses ou huiles exemptes d'acides et de résines.
- Contrôler la stabilité et le degré d'usure de toutes les pièces importantes sur le plan de la sécurité ().
- Resserrer au besoin les vis de fixation ou remplacer les pièces défectueuses.
- Nettoyer le châssis pliant-coulissant exclusivement à l'aide d'un produit d'entretien doux ayant un pH neutre, sous forme diluée. Ne jamais utiliser de produits nettoyants ou abrasifs agressifs à base d'acides, car ils pourraient attaquer la protection anti-corrosion des pièces des ferrures.

En outre, nous vous recommandons d'adopter la mesure préventive ci-après afin de préserver la qualité des surfaces :

- Après le nettoyage, traiter la surface des ferrures avec une huile multi-usages exempte d'acides et de silicone, par ex. WD 40 ou équivalente.

AVERTISSEMENT

Risque de blessures en cas de dysfonctionnement !

- › Ne pas continuer à solliciter le châssis pliant-coulissant, mais le bloquer et le faire réparer immédiatement par votre entreprise de fenêtres spécialisée.

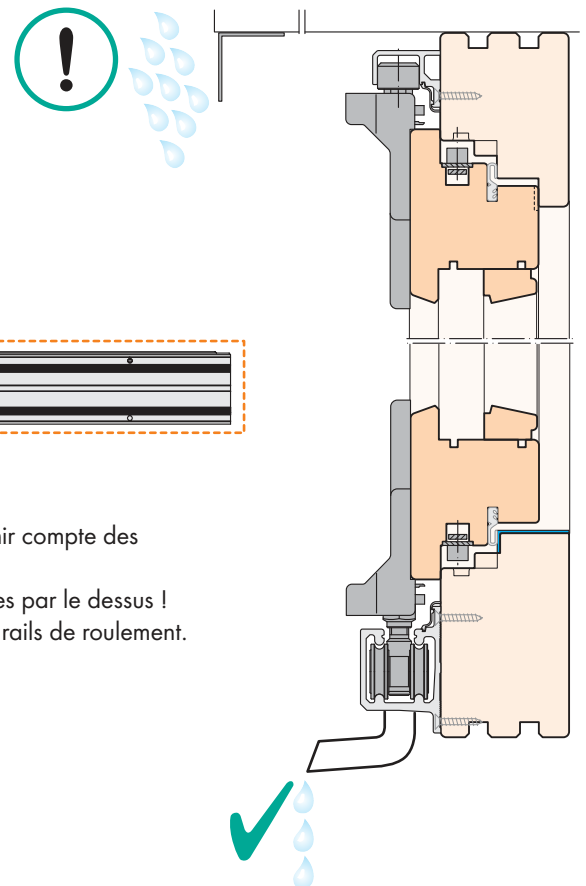
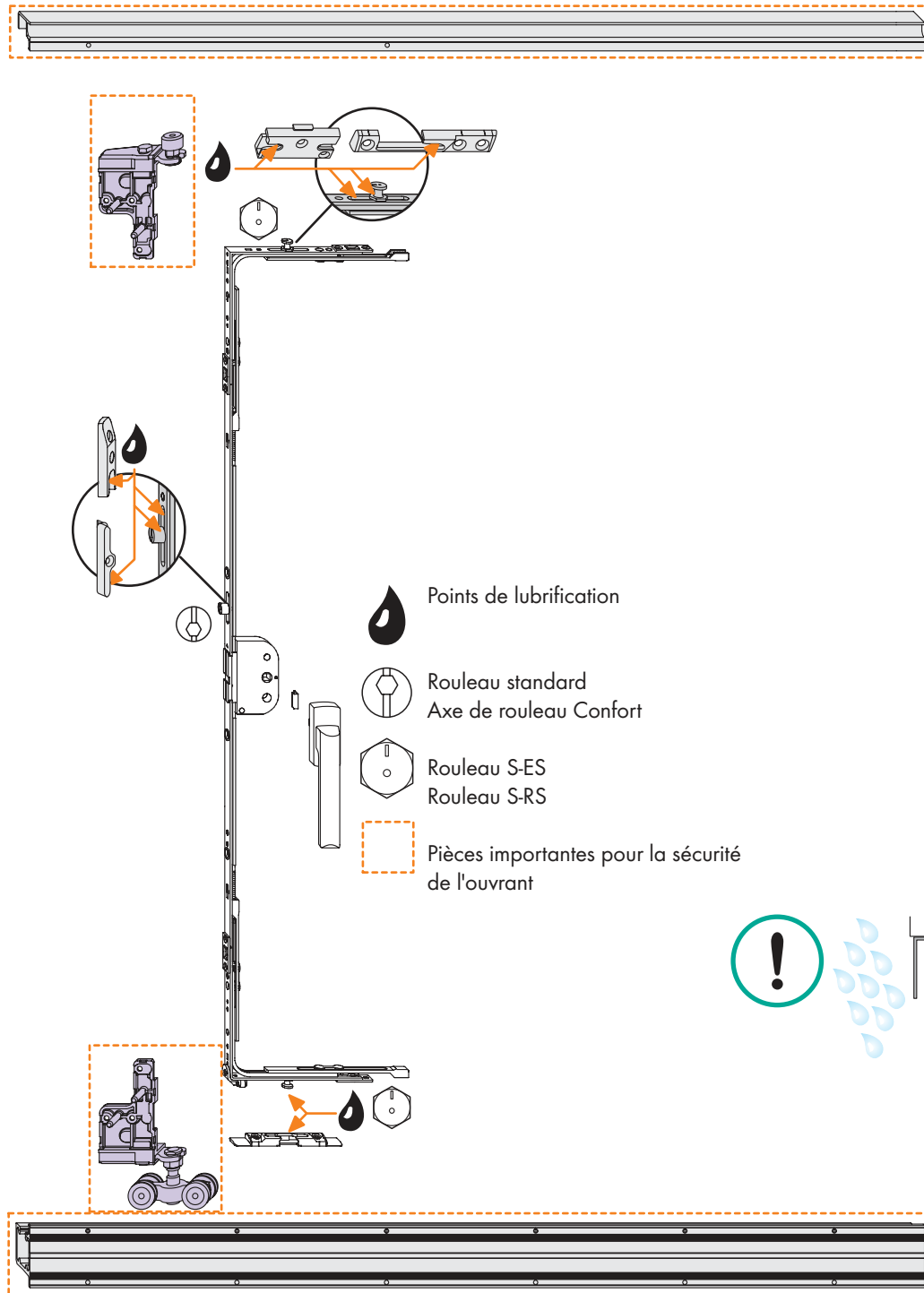
Les travaux suivants doivent exclusivement être réalisés par une entreprise de fenêtres spécialisée :

- le remplacement de pièces
- le montage et le démontage de vantaux pliants-coulissants
- tous les travaux de réglage sur les ferrures

Aucun mastic à réticulation acide ou acétique, ni aucun mastic contenant les substances mentionnées ci-dessus ne doit être utilisé sur le châssis pliant-coulissant ou à proximité directe de celui-ci. Le contact direct avec le mastic et ses vapeurs peut attaquer la surface des ferrures.

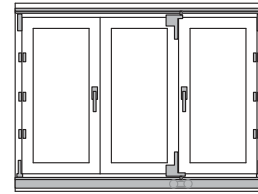
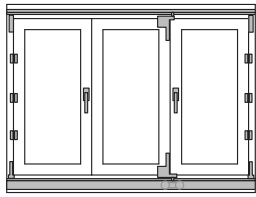
En cas de traitement de surface – par ex. de la peinture ou du vernis – sur le châssis pliant-coulissant, toutes les pièces doivent être dispensées de ce traitement et protégées de toute impureté associée.

Ces instructions de maintenance sont également valables pour les pièces et les châssis pliants-coulissants qui ne sont pas décrits spécialement ici.

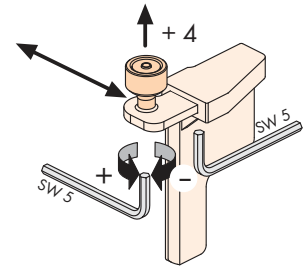
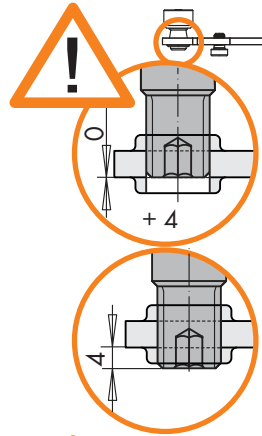
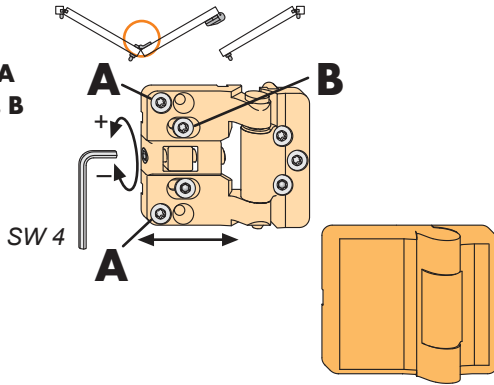


En cas de châssis ouvrant sur l'extérieur, tenir compte des fonctions conditionnées par la météo.
 Contrôler la protection contre les intempéries par le dessus !
 Vérifier l'évacuation de l'eau au niveau des rails de roulement.
 Le cas échéant, nettoyer.

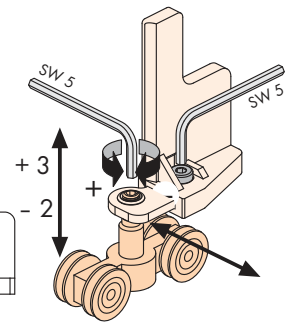
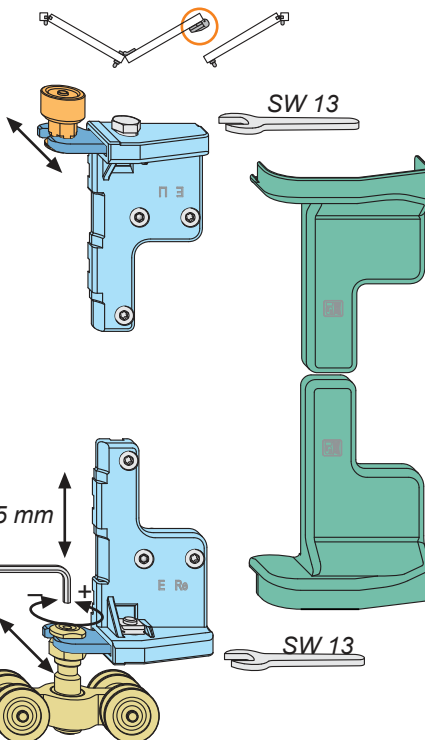
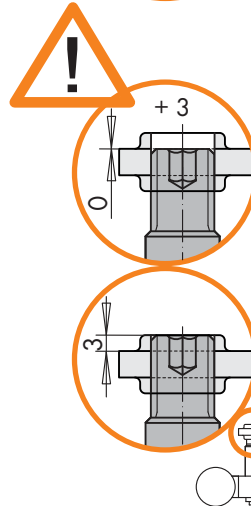
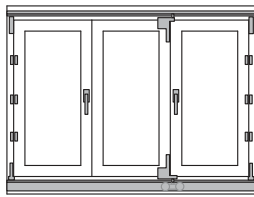
Réglage des pièces



Dévisser les vis **A**
Desserrer les vis **B**

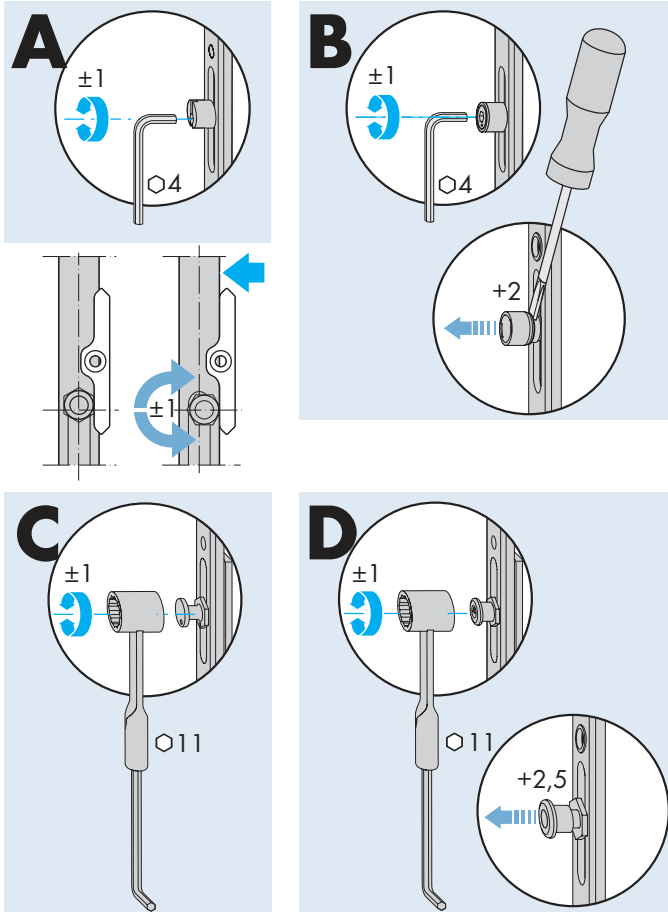


Régler les charnières des vantaux

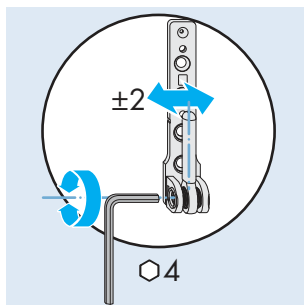


Régler les paliers d'angle FS PLUS

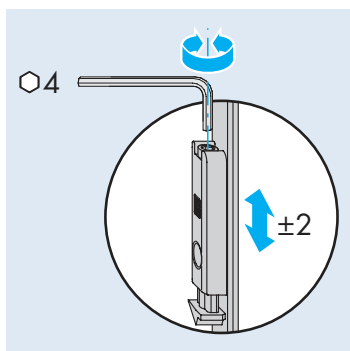
Régler les paliers d'angle FS



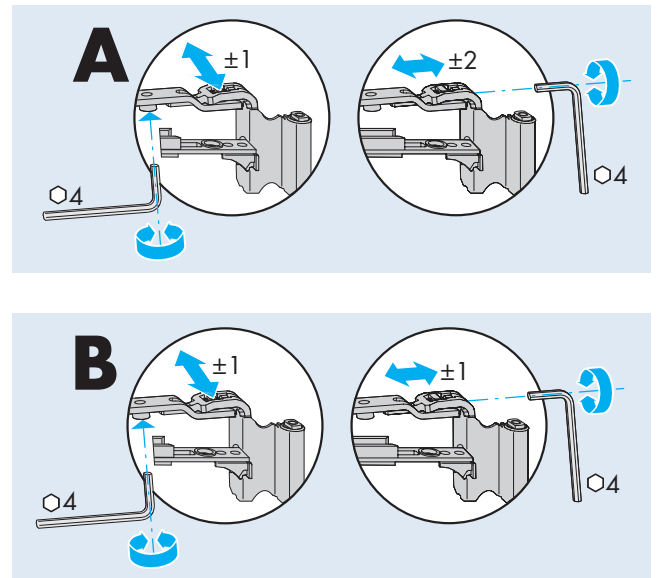
Régler les rouleaux
 A = rouleur standard
 B = axe de rouleur Confort
 C = rouleur S-ES
 D = rouleur S-RS



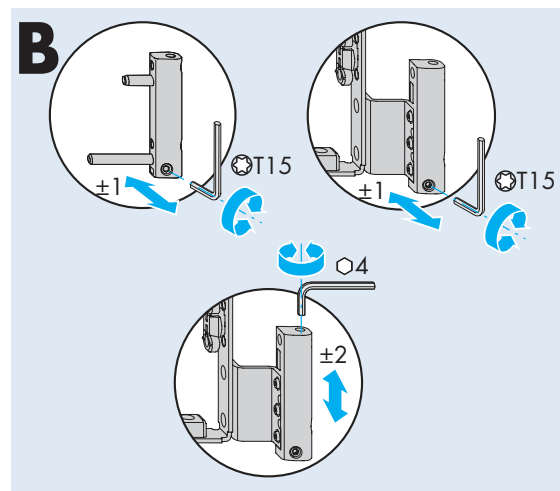
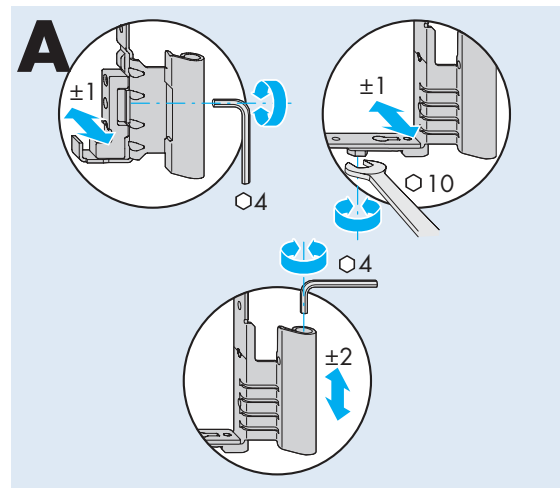
Régler les paliers d'angle, le cas échéant



Régler les housettes, le cas échéant



Régler les compas, le cas échéant
 A = FAVORIT
 B = TITAN



Régler les fiches d'angle feuillure, le cas échéant
 A = FAVORIT
 B = TITAN